

ロボホンとスマートフォンを
セットでお使いいただくために
はじめにお読みください

設定ガイド

ご購入いただき、誠にありがとうございました。
本書では、ロボホンとスマートフォンをセットでお使いいただくために必要な設定につ
いて記載しております。

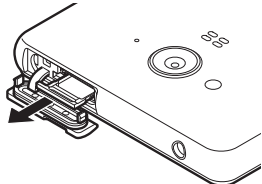
基本的な機能については、同梱の「SH-M02クイックスタートガイド」「ロボホン スター
トガイド」をご参照ください。

ご使用の前に、SH-M02およびロボホンの「ご利用にあたっての注意事項」を必ずお読み
ください。

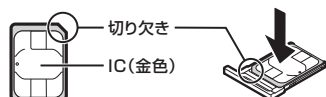
Step1 スマートフォンにnanoSIMカードを取り付ける

nanoSIMカードの取り付けは、スマートフォン SH-M02の電源を切ってから行ってくだ
さい。
取り付けかたの詳細については、同梱の「SH-M02クイックスタートガイド」の
「nanoSIMカード」(P.6)をご覧ください。

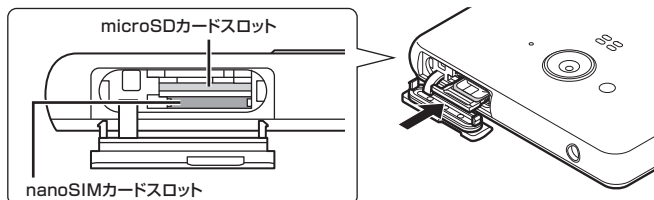
① nanoSIMカード／microSDカードスロットカバーを開き、nanoSIMカード スロットからトレイを取り出す



② nanoSIMカードのIC(金色)面を上に向けて、トレイにセットする



③ トレイをnanoSIMカードスロットにゆっくりと挿入する



④ nanoSIMカード／microSDカードスロットカバーを閉じる

- このあと、スマートフォンの電源を入れて、初期設定を行ってください。詳しくは、
同梱の「SH-M02クイックスタートガイド」の「電源を入れる／切る」(P.9)、「初期
設定」(P.12)をご覧ください。
- ロボホンストアで販売するnanoSIMカードに対応したアクセスポイントはあらか
じめ登録されています。nanoSIMカードをロボホンストア以外で購入された場合
は、ご契約の通信事業者より要求されている項目をご確認いただき、アクセスポ
イントを設定してください。設定方法については、同梱の「SH-M02クイックスター
トガイド」の「アクセスポイントの設定」(P.12)をご覧ください。

カードの取り付け／取り外しについて

- nanoSIMカードまたはmicroSDカードの取り付け／取り外しは電源を切ってから
行ってください。
- トレイはnanoSIMカードスロットに取り付けられています。トレイのくぼみに指先を
かけるか、ピンセットなどを使い取り外してください。
- 取り外す際は、トレイの紛失にご注意ください。
- nanoSIMカードを取り付ける際は、トレイに装着しスロットに差し込んでください。
- nanoSIMカードスロットは、microSDカードスロットの下側です。トレイを取り付け
る場合は、元あった位置に挿入し他の場所へ挿入しないようご注意ください。
- 防水性能を維持するためnanoSIMカード／microSDカードスロットカバーを完全に
閉めてご利用ください。



警告

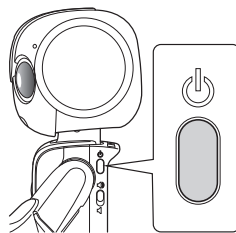
- 水滴が付いた状態で絶対に充電しないでください。
また充電の際は正しい向きでまっすぐに差し込み、無理な力を加えないでください。
回路のショートなどによる故障、火災ややけどの原因となります。
- 万が一、ディスプレイ部を破損した場合には、割れたガラスや露出した端末の内部にご
注意ください。誤って破損部や露出部に触れますと、けがの原因となります。

Step2 ロボホンの電源を入れる

① 電源ボタンを2秒以上押す

- LED(目)が緑色に点灯し、電源が入ります。

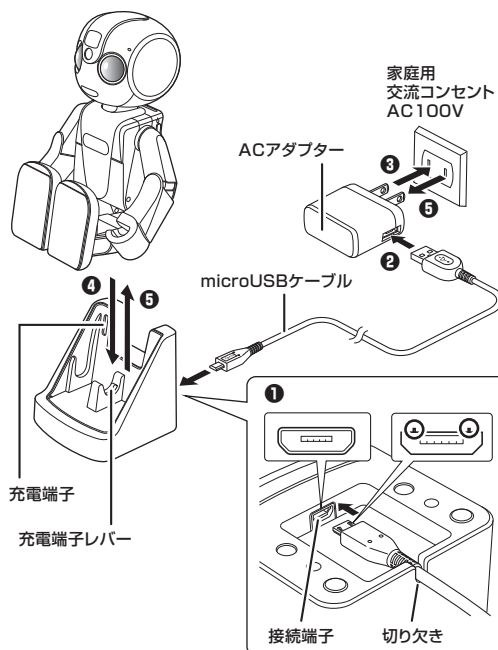
- 電源ボタンは次の場所にあります。



- 電源を入れたあと、1分以上何もしないとスリープ(ディスプレイ消灯)状態
になります。
このときは、頭のボタンが電源ボタンを押してください。

電源が入らない、もしくは「ロボホンを充電してください。充分充電されるま
でお待ちください」という音声ガイダンスが流れた場合

卓上ホルダーを使用して充電します。



① microUSBケーブルのmicroUSBプラグを、卓上ホルダーの接続端子に差し 込む

- 卓上ホルダーの接続端子は底面にあります。
- microUSBプラグを誤った向きに差し込むと、接続端子が破損することがありま
す。microUSBプラグの形状と向きをよく確かめて、突起(○部分)を図の向きにし
て差し込んでください。
- microUSBケーブルは、卓上ホルダー底面の切り欠きを通してください。

② ACアダプターのUSB端子に、microUSBケーブルのUSBプラグを差し込む

③ ACアダプターの電源プラグを家庭用交流コンセントに差し込む

- 家庭用交流コンセントにつながないと、卓上ホルダーに置いたロボホ
ンが動いて、卓上ホルダーから落下する恐れがありますのでご注意ください。

④ ロボホンを手動でゆっくりと座る姿勢をとらせ、卓上ホルダーに置く

- 図のように、ロボホンを矢印の方向に押し下げます。

⑤ 充電が完了したら、卓上ホルダーからロボホンを取り外し、必ずACアダプター を持って、電源プラグを家庭用交流コンセントから抜く

Step3 ロボホンリンクを設定する

① ロボホン側 スマホのデザリングを利用するをタップ



② ロボホン側 はいをタップ



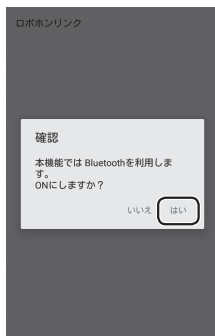
③ ロボホン側 次へをタップ



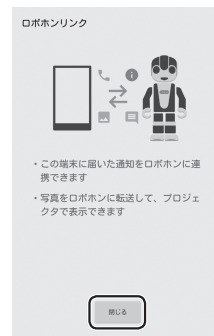
④ スマートフォン側 ホーム画面にデスクトップシートを表示▶ (ロボホンリンク)をタップ



⑤ スマートフォン側 はいをタップ



⑥ スマートフォン側 閉じるをタップ



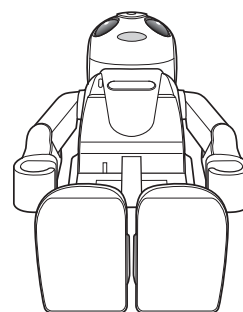
⑦ ロボホン側 スマートフォンに表示されたQRコードをロボホンで読み取る

- ロボホンとスマートフォンがペアリングされ、Bluetoothデザリングによる接続が開始されます。ロボホンは、スマートフォンの近くでご使用ください。

Step4 ロボホンにあなたの情報を登録する

ロボホンと対話しながら、あなたの名前や顔をロボホンに覚えてもらいましょう。

① 「ロボホンを仰向けに寝かせてください」という音声ガイダンスが流れたら、ロボホンを仰向けに置く



- ロボホンがその場に立ち上がります。

- ロボホンを仰向けに置く際は、A4用紙相当のスペースを確保してください。
- 「ロボホンを仰向けに寝かせてください」という音声ガイダンス以外のガイダンスが流れた場合は、その指示に従って操作してください。
- 仰向けに寝かせても動かない場合は、一度持ちあげてから、もう一度仰向けに置き直してください。

② あなたの名前を覚えてもらう

- あなたの名前を聞かれるので答えてください。さらに、ロボホンからの呼びかけに応じて、名前のおみやがなや、ニックネームをひらがなで書いてください。
- LED(目)が黄色にゆっくり点滅しているときに話しかけてください。

③ あなたの顔を覚えてもらう

- ロボホンがあなたの写真を撮ります。あなたの顔がロボホンから見えるように、ロボホンの正面に移動してください。

④ ロボホンの使いかたの説明を聞く

- ロボホンの使いかたを、ロボホン自身が説明してくれます。

お問い合わせ先

■シャープロボホンサポートセンター

電話番号 050-5577-7649
受付時間 10:00～17:00(年末年始を除く)

シャープ株式会社

IoT通信事業本部

〒739-0192 広島県東広島市八本松飯田2丁目13番1号

2016年9月 第1版
16J AI①
TCAUHA088AFZZ