

スマホデビューでもあんしん

使いこなしガイド

AQUOS sense2 SH-01L



これからずっと、あなたの手元で。
ながーくあんしん。新たなセンス。

SHARP

Be Original.

スマホデビューでもあんしん
使いこなしガイド
AQUOS sense2 SH-01L

Android 8.1.0 対応版

スマホがより便利になる機能と設定方法

スマホを使いこなす

本書を活用するにあたって	2
顔認証と指紋認証の設定準備	3
スマホを正面から見るだけの顔認証	4
指紋センサーと指紋認証の設定	5
目にやさしい「リラックスビュー」	6
周囲が気にならない「のぞき見ブロック」	7
エモパーを設定する	8
長いページを流し見「スクロールオート」	10
持つと画面点灯させる「自動画面点灯」	11
画面を保存する(スクリーンショット)	12
ファイルを管理する	13
ホーム画面にウィジェットを追加する	14
壁紙の写真を変更する	15
サポート情報や使いこなし術を知る	16
取扱説明書を利用する	17
はじめてのスマホQ&A	18

PHOTOSHOW

AQUOSのカメラに関する「使いこなし術」については、
ウェブサイトで撮影のテクニックや作例を公開しています。

※ご利用にはパケット通信料がかかります。

■ 掲載した商品・サービスは性能・機能向上や内容拡充のために、仕様およびデザインを予告なく変更する場合があります。■ 画面はハメコミ合成でバックライト点灯時、ナビゲーションキー非表示のイメージです。■ 掲載した商品写真は、印刷のため実際の色と異なる場合があります。■ 記載内容は、2019年5月現在のものです。■ 本書は、Android 8.1.0の対応版です。Android 9 Pieへアップデートした場合、一部機能については、記載内容と異なる場合があります。

快適であんしん 充実の機能を使いこなそう！



すばやくロック解除「**顔認証**」&「**指紋認証**」



目にやさしい画質「**リラックスビュー**」



周囲が気にならない「**のぞき見ブロック**」



役立つ情報を話しかけてくれる「**エモパー**」



スマホを持ち上げるだけで「**自動画面点灯**」

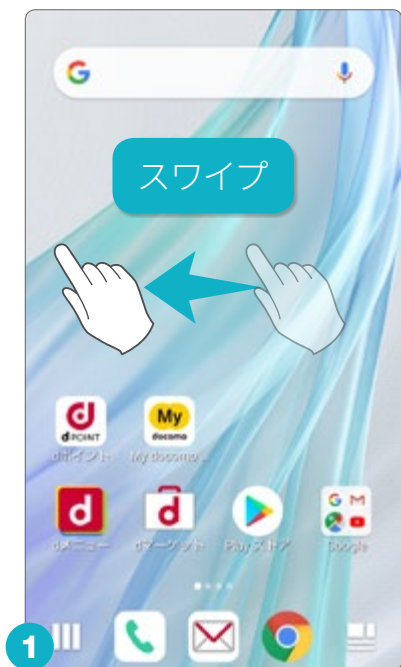


かんたん操作の画面保存「**Clip Now**」

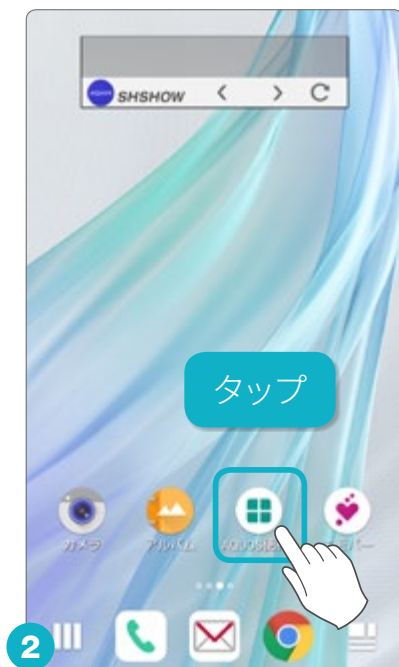
本書を活用するにあたって

本書は、「かんたんモード」を使用して解説しています。「かんたんモード」は、ホーム画面、文字の大きさ、画面とキーボードを見やすくします。

かんたんモードへの変更方法



ホーム画面を左に2回スワイプして「AQUOS便利機能」を探します。



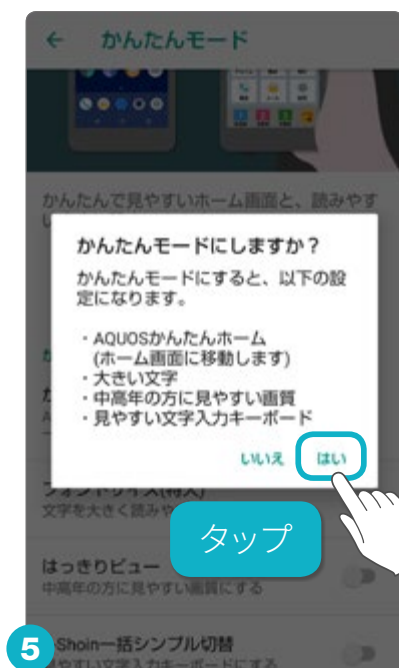
「AQUOS便利機能」のアイコンをタップします。



「かんたんモード」をタップします。



「まとめてONする」をタップします。各機能を個別に設定することもできます。



「かんたんモード」の「かんたんホーム」に変わります。

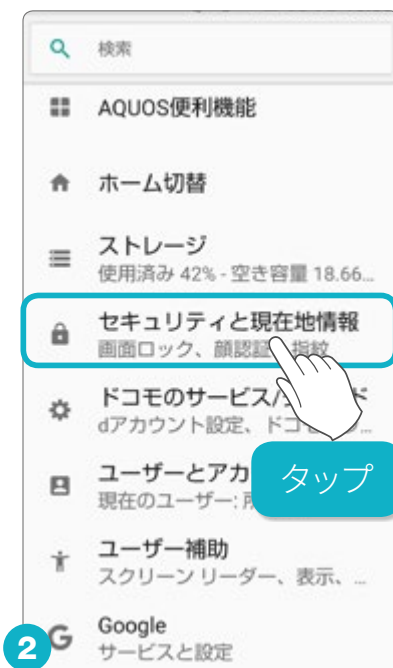
顔認証と指紋認証の設定準備

顔認証や指紋認証を使ったロック解除を設定するための準備として、あらかじめロック画面の設定を行っておきましょう。

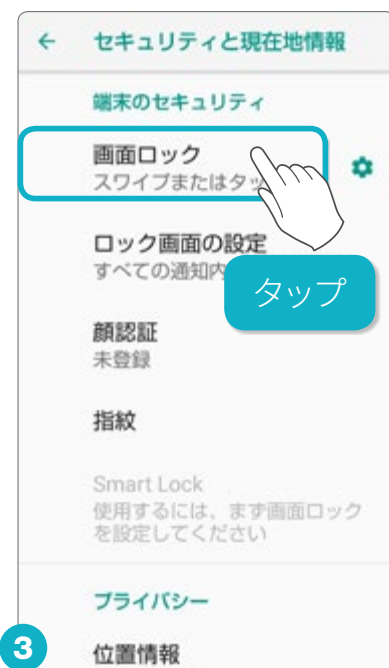
ロック画面の設定



1 ホーム画面の「設定」をタップします。



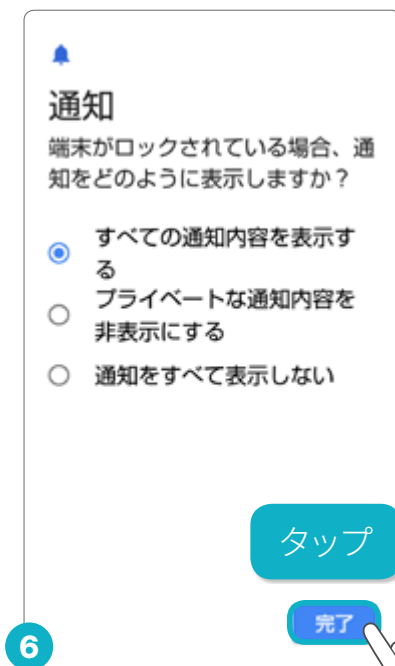
2 「セキュリティと現在地情報」をタップします。



3 「画面ロック」をタップします。



4 ロックを解除する方法を選択します。画面に従って、設定を行い、「次へ」をタップして設定を進めます。設定したパターンや番号などは、絶対に忘れないようにしてください。



6 通知をロック画面で表示するかどうかの設定を行います。

スマホを正面から見るだけの顔認証

顔認証は、ロック画面を正面から見るだけで解除できる認証機能です。あらかじめ顔を登録しておけば、スムーズなロック解除が行えます。

ロック画面の設定 (P.3) をあらかじめ行っている場合の手順になります。

1 ホーム画面にある  **設定** タップ


ホーム画面の「設定」をタップします。

2  **セキュリティと現在地情報** タップ
画面ロック、顔認証、指紋

「セキュリティと現在地情報」をタップします。

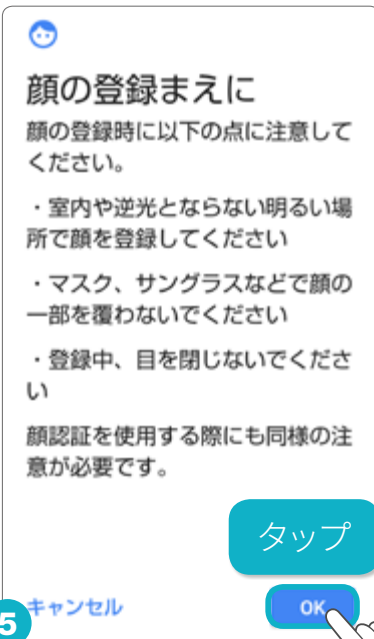
3  **セキュリティと現在地情報**
端末のセキュリティ
画面ロック
スワイプまたはタッチ
ロック画面の設定
すべての通知
顔認証
未登録
指紋
Smart Lock
使用するには、まず画面ロックを設定してください
プライバシー

「顔認証」をタップします。

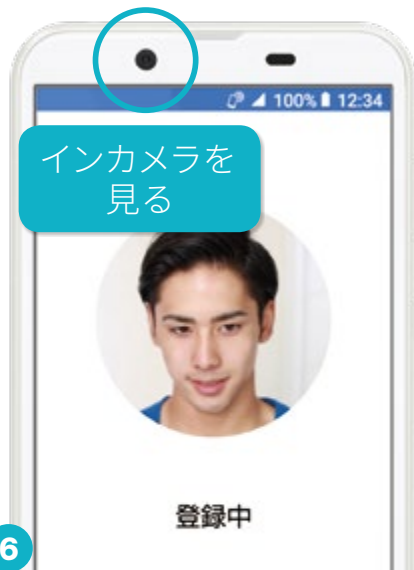
4  **ロックNo.の再入力**
①入力
.....
②タップ **OK**
消去

ロック画面の設定 (P.3) で設定した解除方法を用いて次の手順に進みます。

ロック画面の設定を行っていない場合は、先にロック画面の設定を画面に従って行います。

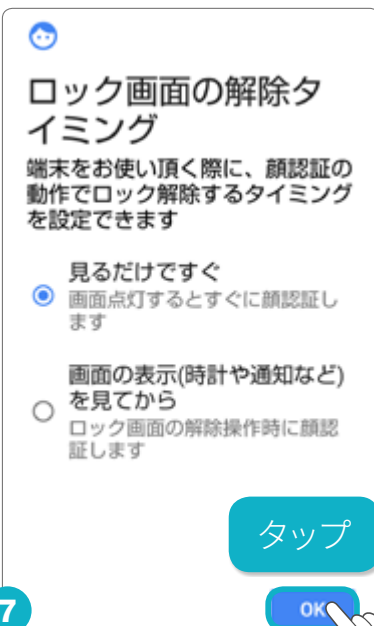
5  **顔の登録まえに**
顔の登録時に以下の点に注意してください。
・室内や逆光とならない明るい場所で顔を登録してください
・マスク、サングラスなどで顔の一部を覆わないでください
・登録中、目を閉じないでください
顔認証を使用する際にも同様の注意が必要です。
OK タップ
キャンセル

内容を確認して、「OK」をタップします。

6  **インカメラを見る**
登録中

スマホ前面のインカメラを見ます。顔が○の中に収まるように調整して登録します。

登録中

7  **ロック画面の解除タイミング**
端末をお使い頂く際に、顔認証の動作でロック解除するタイミングを設定できます
見るだけですぐ
 画面点灯するとすぐに顔認証します
画面の表示(時計や通知など)を見てから
 ロック画面の解除操作時に顔認証します
OK タップ

「OK」をタップします。

指紋センサーと指紋認証の設定

指紋センサーは、ロック解除やホームキーとして使用できます。指紋認証は、指紋センサーを指でタッチして行う認証機能です。

ロック画面の設定 (P.3) をあらかじめ行っている場合の手順になります。

1 ホーム画面にある  **設定** タップ

ホーム画面の「設定」をタップします。

2  **AQUOS便利機能** タップ

「AQUOS便利機能」をタップします。



3 「指紋センサー」をタップします。



4 「指紋登録」をタップします。



5 ロック画面の設定 (P.3) で設定した解除方法を用いて次の手順に進みます。

ロック画面の設定を行っていない場合は、先にロック画面の設定を画面に従って行います。



6 登録する指紋の指を指紋センサーに触れます。1度指を離してまた触れます。これを繰り返して登録していきます。



7 「完了」をタップします。

目にやさしい「リラックスビュー」

ブルーライトを抑えた目にやさしい画質に設定することができます。
就寝時刻が近づくと自動的に切替える機能「リラックスオート」があります。



リラックスビューのオン/オフ



「リラックスビュー」のオン/オフは、「クイック設定パネル」で、タップして行えます。

リラックスビューの画質設定とリラックスオートの有効時間設定

- 1 ホーム画面にある設定**
ホーム画面の「設定」をタップします。
- 2 ディスプレイ
壁紙、スリープ、フォントサ...**
「ディスプレイ」をタップします。
- 3 詳細設定
表示、画質、画面の操作**
「詳細設定」をタップします。
- 4 リラックス設定
目に優しい画質に関する設定**
「リラックス設定」をタップします。
- 5 リラックスオート
就寝前に自動でリラックスビューに切り替え、さらに明るさを抑える**
自動的にリラックスビューに切替える時間⑥や画質の設定⑦を行えます。
- 6 時間設定
エモバー連動
エモバーが覚えた就寝時刻前に自動で切り替える**
- 7 画質設定
リラックスビューの強さ(濃淡)**

周囲が気にならない「のぞき見ブロック」

のぞき見防止フィルムを貼らなくても、周りの人からディスプレイを見えにくくする「のぞき見ブロック」の設定を行います。



のぞき見ブロックのオン/オフ



「のぞき見ブロック」のオン/オフは、「クイック設定パネル」から行えます。

のぞき見ブロックの詳細設定



ホーム画面の「設定」をタップします。

「ディスプレイ」をタップします。

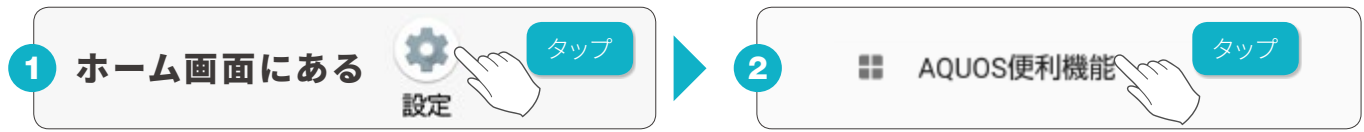
「詳細設定」をタップします。

「のぞき見ブロック」をタップします。

のぞき見防止のフィルターのパターン設定⑥や効果の強弱の設定⑦はここで行えます。

エモパーを設定する

シーンに応じてタイミング良く話しかけてくれるエモパー。
あなたの生活に合わせてお話ししてくれるように設定します。



ホーム画面の「設定」をタップします。

「AQUOS便利機能」をタップします。



あなたのプロフィールや、あなたが興味のある話題を画面に従って設定していきます。

エモパーの便利な機能



エモパーヘルスケア

健康的な体重や歩数の維持を応援する機能です。体重をエモパーに教えれば、毎日の歩数を考慮して、あなたにあわせた専門的なアドバイスをしてくれます。これでダイエットが楽しく続けられます。

エモパーメモ

声で手軽にメモができます。ロック画面を2回タップして話しかけるだけで、話しかけたメモをエモパーが記憶。エモパーらしいタイミングで、お知らせしてくれます。

外でもエモパーとお話し

職場から出るときなど、特定のシーンで振動してお知らせ。耳に当てると、帰宅時の電車の遅延情報やお出かけ先の周辺情報などの役立つ情報を教えてくれます。予定にあわせて天気もお知らせします。

声でアラーム&タイマー

ロック画面から声ですぐに使えるお役立ち機能です。使うほどに学習し、いつものアラーム時刻を把握します。

エモパーのお話し例

● 毎日気になる情報

天気

今日は晴れになる
そうですよ。
心まで、晴れ晴れすると
いいですね。

星座ランキング

今日のかに座の
星座ランキングは、
1位みたいですよ。
やったー！
あ、私が喜んじゃいました。

● あなたにぴったりの情報

ニュース

〇〇さんが興味の
ありそうなニュースです。
英語教育、高学年から
義務化らしいです。
気になりますね。

いつも降りる駅

そろそろ
いつもの浜松町ですね。
寝過ごしに注意です！
起きていたら、
ごめんなさい。

● ヘルスケアのアドバイス*

運動アドバイス

昨日は歩数が少なめ
だったので、今日は意識して
階段を使うといいですね。
足の筋力もつき運動効果に
繋がりますよ。

睡眠アドバイス

今から寝ると、5時間くらい
寝れそうです。
眼目の質を高める食べ物は、
ホットミルクだそうですよ。

● 他にもこんなことをお話し

アラーム設定のおすすめ

明日のアラームが
OFFになっています。
大丈夫ですか？

スマホを思わず落としたとき

痛いです。
〇〇さん、私をもっと
優しく扱ってくださいね。

○ エモパーがお伝える情報は、実際の状況と正確に一致しない場合があります。記載内容は一例です。ご使用環境によっては動作が異なる場合があります。

* 株式会社クオリアの管理栄養士とフィットネストレーナーによる監修。



エモパーク
EMOPARK

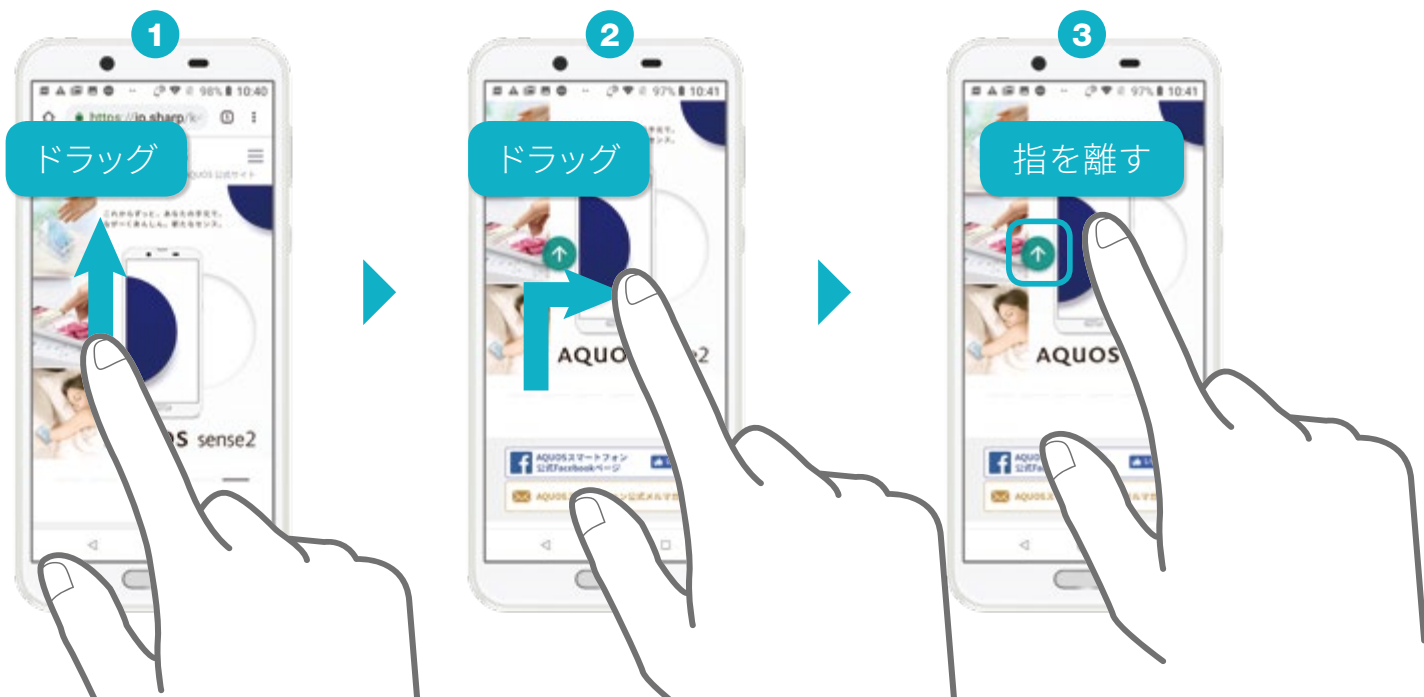
公式エモパー情報サイト「エモパーク」

エモパーの使い方や、アップデート情報、よくある質問などを掲載しています。
<http://k-tai.sharp.co.jp/dash/emopa/>

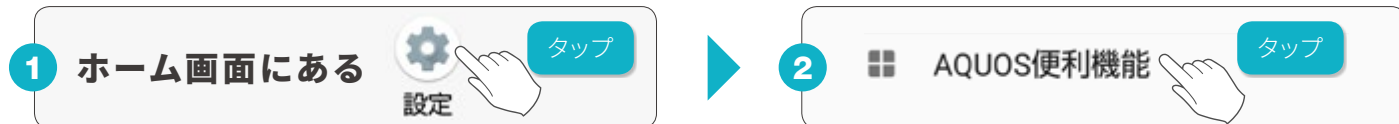
※ご利用にはパケット通信料がかかります。

長いページを流し見「スクロールオート」

WebサイトやSNSを閲覧中、画面をゆっくり上下にスクロールし、表示される矢印の上で指を離すと、自動で画面スクロールを開始します。



スクロールオートの設定(初期設定はONの状態です)



ホーム画面の「設定」をタップします。

「AQUOS便利機能」をタップします。



「スクロールオート」をタップします。



「ON/OFF設定」でオフにすることもできます。「対象アプリ設定」をタップすると、**5**スクロールオートを行えるアプリを設定できます。

持つと画面点灯させる「自動画面点灯」



持ち上げたことを感知して自動で画面をオンにします。また、スマホを持っている間は画面が消えない「Bright Keep」にも対応しています。



自動画面点灯の設定（初期設定はONの状態です）

1 ホーム画面にある  **設定**  **タップ**

ホーム画面の「設定」をタップします。

2  **AQUOS便利機能**  **タップ**

「AQUOS便利機能」をタップします。



3 「自動画面点灯」をタップします。



4 「ON/OFF」の設定は、それぞれをタップして行います。

2つの設定

自動画面点灯は、スマホを持つだけで画面が点灯する「持つと画面点灯」と、スマホを手に持っているときには、画面が消灯しないように画面点灯をキープする「Bright Keep」の2つの設定があります。

画面を保存する(スクリーンショット)

いくつもボタンを押さなくても、本体の上の縁をなぞるだけですばやく画面を保存(スクリーンショット)できます。

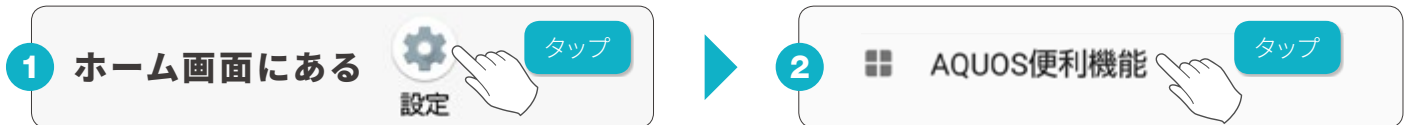
画面をなぞって画面を保存する「Clip Now」の使いかた



一時メモ

画面の縁を下になぞると一時メモを画面端に表示します。フリックすると引き出すことができ、タップしてそのままゴミ箱へドラッグすると削除できます。

設定方法



ホーム画面の「設定」をタップします。

「AQUOS便利機能」をタップします。



「Clip Now」をタップします。

「ON/OFF設定」をオンにします。



同時に長押し

ボタンを使う方法

スクリーンショットは、「電源キー」と「音量ダウンキー」を同時に長押しすることで撮ることもできます。

ファイルを管理する

ダウンロードしたファイルなどの各種データの確認や操作、microSDカードへのファイルのコピーなどは「コンテンツマネージャー」で行います。

microSDカードにファイルをコピーする方法



①「アプリ一覧」をタップします。②「コンテンツマネージャー」をタップします。

ファイルの種類ごとや保存先から各種データを確認できます。画像をmicroSDカードにコピーする場合は、「画像」をタップします。一覧からコピーするファイルを長押しし選択します。



ファイルを選択した状態で、画面右上の☰をタップし、「コピー...」をタップします。

コピー先となるmicroSDカードをタップします。

「コピー」をタップすると、ファイルがコピーされます。

ホーム画面にウィジェットを追加する

ホーム画面には、カレンダーや歩数計などのウィジェット（ホームに配置できる小型のアプリ）を追加できます。

ウィジェットをホーム画面に追加する



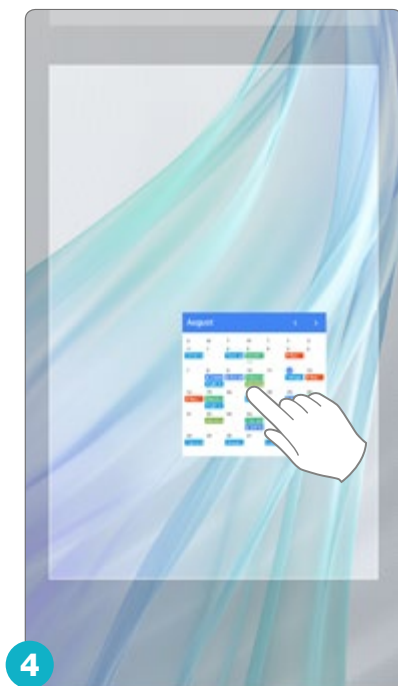
「アプリ一覧」を長押しします。



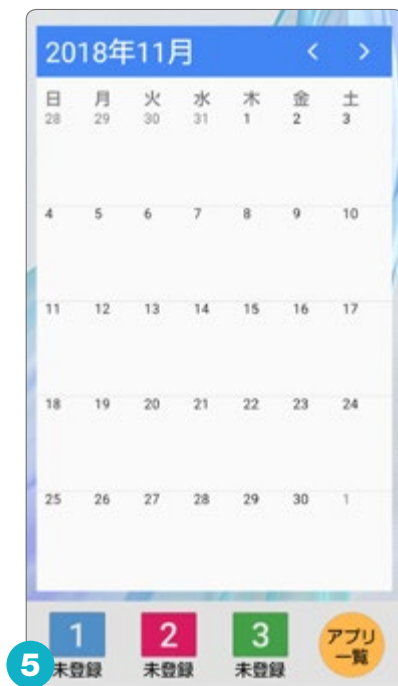
「ウィジェット」をタップします。



ホーム画面に追加したいウィジェットを長押しします。



画面がホーム画面に切り替わったら、指を画面から離します。



ウィジェットがホーム画面に追加されます。⑥ウィジェットを削除したい場合は、ウィジェットを長押しし、メニューを呼び出して、「削除」をタップします。



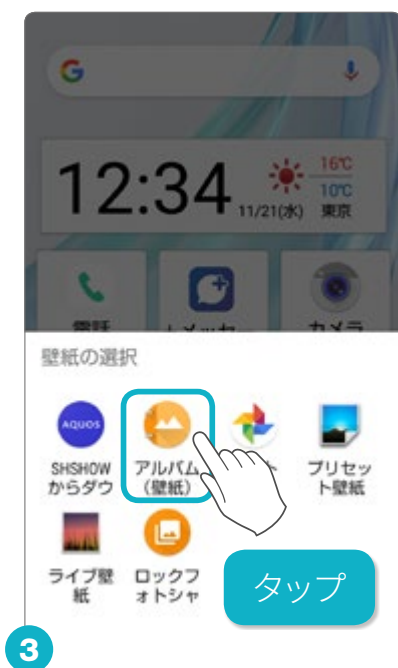
壁紙の写真を変更する

撮影した写真やお気に入りの画像は、ホーム画面やロック画面の壁紙に設定できます。

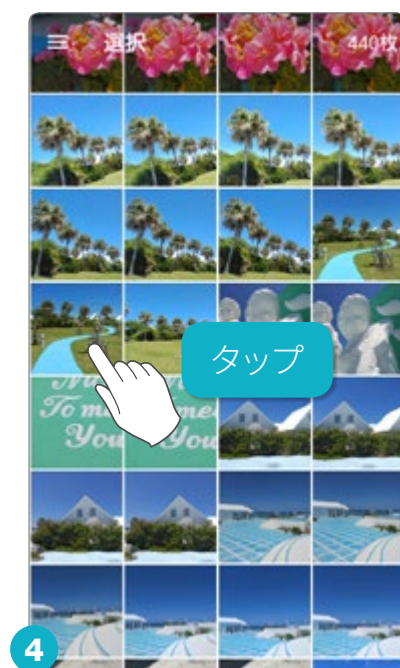
壁紙を変更する



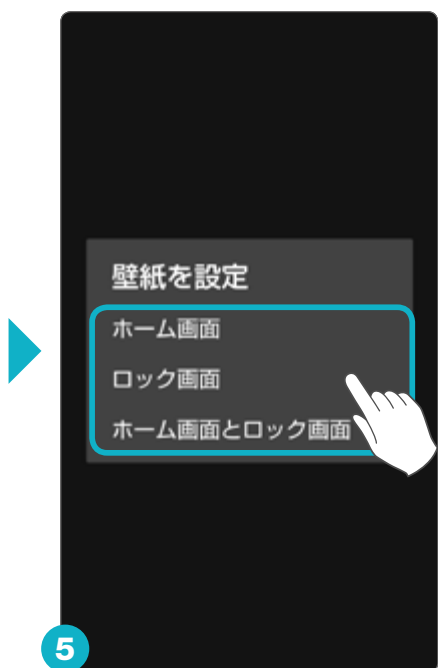
①「アプリ一覧」を長押しし、メニューを呼び出します。②「壁紙」をタップします。



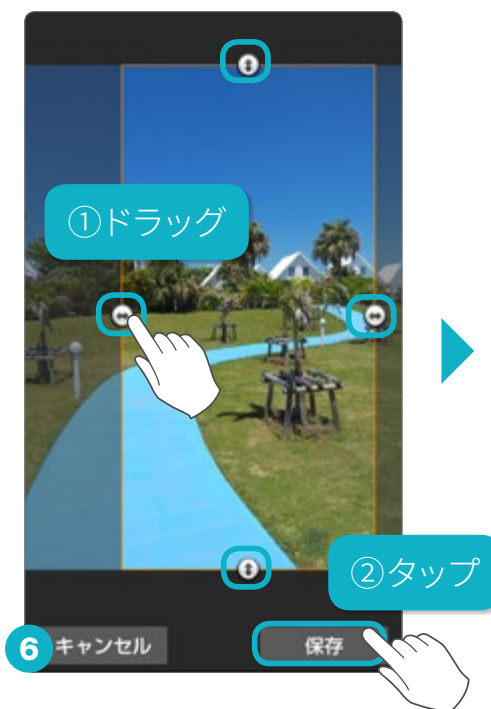
「アルバム(壁紙)」をタップします。



壁紙にしたい写真をタップします。



設定する画面を選択します。



⬇️⬆️をドラッグして表示領域を調整し、「保存」をタップすると、設定した画面の壁紙が変更されます。



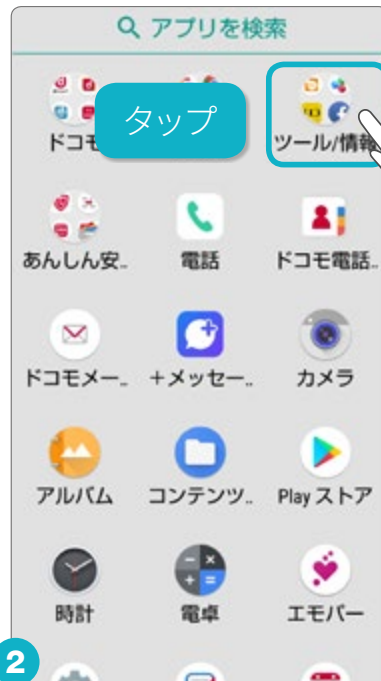
サポート情報や使いこなし術を知る

SHSHOWを利用すると、知りたい情報にアクセスできます。また、壁紙やスタンプ絵文字、電子書籍などのコンテンツを無料でご利用できます。

サポート情報を提供するアプリ「SHSHOW」



1 「アプリ一覧」をタップします。



2 「ツール/情報」フォルダをタップします。



3 「SHSHOW」をタップします。



4 上部のタブメニューから、さまざまな情報にアクセスできます。「サポート」をタップすると、



⑤ 「困ったときのサポート情報」なども見られます。

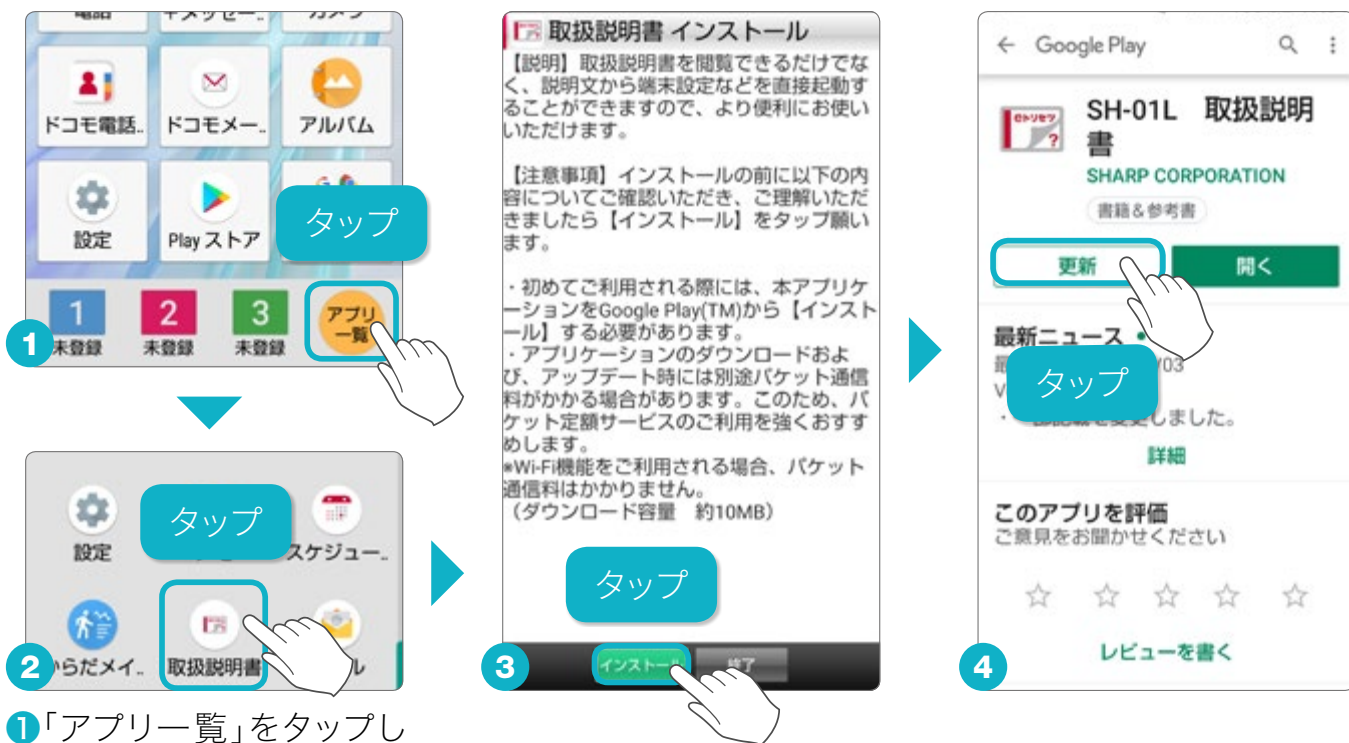


⑥ メニューの「使いこなし」では、便利な使い方や情報なども紹介されています。

取扱説明書を利用する

本機種は取扱説明書のアプリが用意されています。説明文から端末の設定などを直接起動することができます。

取扱説明書をはじめて利用する



①「アプリ一覧」をタップします。②「取扱説明書」をタップします。

初回のみ、インストール(または更新)が必要です。インストールをタップします。④更新(またはインストール)をタップします。



初回のみ、利用規約が表示されます。「同意する」をタップしてから、「アプリを利用する」をタップすると、取扱説明書が使えるようになります。⑥上部の「検索語を入力」、下部の「もくじ」や「さくいん」から、説明を検索することができます。説明文から設定などを直接起動することもできます。

はじめてのスマホQ&A

AQUOS sense2 SH-01L



スマホってなに？

スマホは、スマートフォンの略称です。ケータイよりも高性能！ パソコンよりも軽くて小さい賢い電話だと考えましょう。

アプリってなに？

アプリは、アプリケーションの略称。パソコンでいうソフトにあたり、スマホに入れると、できることが増えます。電話、メール、電卓などもアプリです。好きなアプリを追加することで、自分好みのスマホにできます(あらかじめ入っているアプリについては、P.20もあわせてご覧ください)。

文字が小さくて見づらくないの？

AQUOS sense2には、かんたんモードがあり、文字が大きくなり見やすくなります。画面もケータイのようになり、わかりやすく使いやすいです。

便利そうだけど操作が難しいのでは？

基本操作は画面にタッチするだけなので心配はいりません。また、スマホに話しかけるだけで、いろいろな調べごとや電車やバスの乗り換えの案内もしてくれます。文字を入力しなくても操作できることが多いからかんたんです。

電話機としては使いづらくないの？

ダイヤルの文字も大きく、電話帳もかんたんに使えます。ケータイにあるような短縮ダイヤル機能(楽ともリンク)もあります。

濡れた手で操作しても大丈夫？

キャップレス防水構造を採用し、水回りでも安心して使える防水(IPX5/8)・防塵(IP6X)に対応しています。水濡れに強いIGZOディスプレイとタッチパネルなので、画面に水滴がついてもスムーズに操作できます。

お風呂では使えるの？

AQUOS sense2 SH-01Lは、試験基準に基づき高湿度条件下(浴室など)で利用できることを確認しておりますが、次の点に注意しご利用ください。

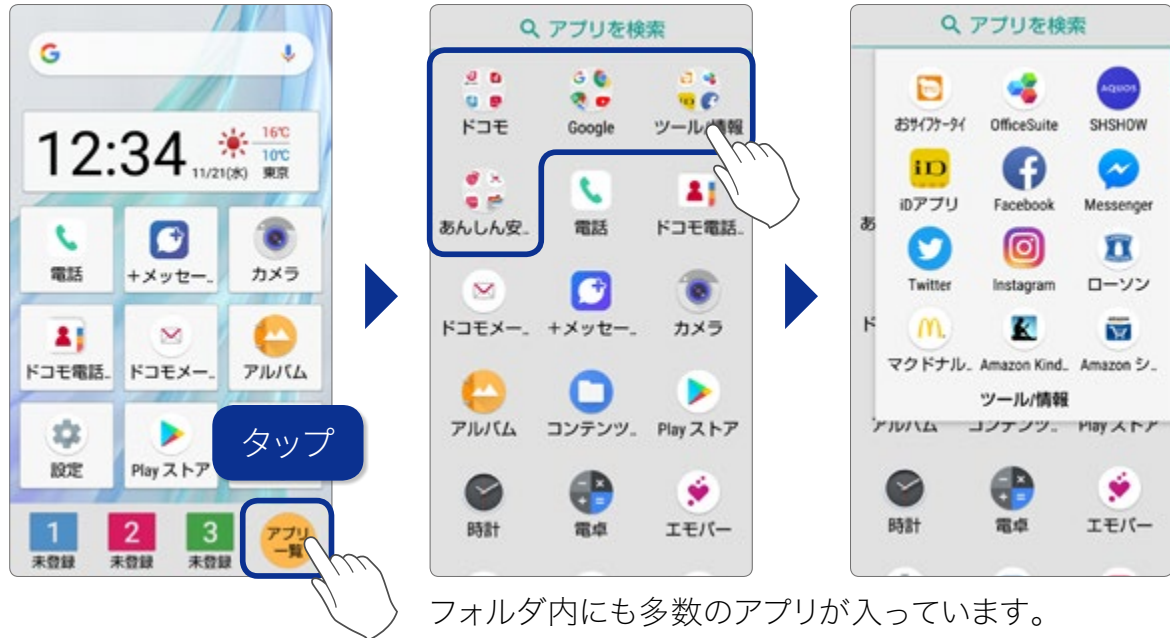
- せっけんやシャンプー、入浴剤の入った水など水道水以外のものをかけたり、水道水以外のものに浸けたりしないでください。それらが付着してしまった場合、直ちに常温の水道水で洗い流してください。
- 湯船(温水)に浸けたり、落下させたりしないでください。誤って落下させてしまった場合は、直ちに取り出してください。
- 湿気の多い場所に長時間放置しないでください。ご使用後は、浴室から取り出しておいてください。※温水のシャワーを直接かけないでください。
- サウナでは使用しないでください。
- 寒い屋外から暖かい浴室などに急に持ち込まず、一度室内に置いて本体が温まってから持ち込んでください。
- 浴室内では充電を行わないでください。

最新OSへはバージョンアップできるの？

AQUOS sense2 SH-01Lの発売時のOS(オペレーティング・システムの略。スマホを動かすための基盤になるもの)のバージョンは、Android™ 8.1.0です。発売日から2年間は、最新のOSへのバージョンアップに対応しています。購入後も長い間、安心してお使いいただけます。

購入時に入っているアプリは何ですか？

冊子版の「基本機能編」と本書の「便利機能編」でご紹介している電話やメール、地図やカメラ以外にも、日常的に使えるアプリがあらかじめ用意されています。アプリは、「アプリ一覧」で確認できます。



設定がみつからないときは？

スマホの設定をしたいけれど、どこで設定したらいいかわからない場合は、「設定」の上部にある「検索」または、「お困りのときは」の中にある「設定項目を検索」から設定を検索することができます。



警告や不審な広告が表示されたら？

■インターネットを見ているとき

不用意に広告を触ってしまい、危険をおおる警告や不審な広告が表示されることがあります。そんなときは慌てず、ページをすぐに閉じてしまいましょう。見ているページの画面右下にある「アプリ履歴」をタップし、「×すべて消去」をタップします。使っているすべてのアプリ画面も同時に閉じますが、1番早く対処できる方法です。操作については、冊子版「基本機能編」P.13をご参照ください。

■迷惑メール(不審なメール)を受信したとき

覚えのないショッピング通知や、ドコモからのお知らせであるかのような偽装メールが出回っています。そんなときは、すぐに削除してしまいましょう。決してメール本文のURL(ウェブアドレス)のリンクをタップしたり、返信などをしてはいけません。

アプリがホーム画面から消えてしまったら？

■再度、ホーム画面に追加する

何かの拍子でホーム画面からアプリを削除してしまったとしても、本体からアプリが無くなったわけではありません。「アプリ一覧」には、インストールしたすべてのアプリが保存されていますので、特定のアプリのアイコンを長押しして、メニューを呼び出します。メニューの「ホーム画面に追加」をタップするとホーム画面にアプリを再度追加することができます。操作については、冊子版「基本機能編」P.55をご参照ください。

見たいサイトが見られない

■個別のサイト閲覧やアプリの使用を許可する

子どもにスマホを使わせるため、あんしんフィルター(フィルタリングサービス)を有効にしている場合、設定した条件に合わないサイトやアプリには閲覧や使用に制限がかかります。保護者の判断で、必要なサイト閲覧やアプリ使用を個別に設定・承認することができます。設定方法などの詳細は、下記ページを参考にしてください。

あんしんフィルター for docomo 設定方法/マニュアル

https://www.nttdocomo.co.jp/service/anshin_filter/usage/

AQUOS sense2 SH-01L の基本機能を知りたい方に

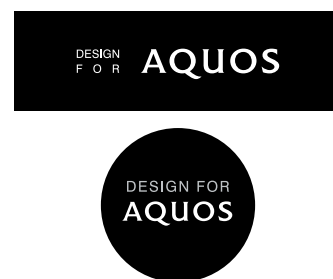


はじめてスマホを使用する方でもわかりやすい操作方法の説明から、日常的によく利用する基本機能の使い方をまとめた「使いこなしガイド -基本機能編-」もシャープ公式サイトからダウンロードすることができます。カメラを起動し、下のQRコードを読み込んで、公式サイトをチェックしよう!

SH-01L 使いこなしガイド

検索

※ご利用にはパケット通信料がかかります。



AQUOSのケースをお客さまに安心して選んでいただけるように、SHARPが認定したアクセサリを紹介しています。18年冬モデルではさらにケースが充実。前シーズン比10%以上増量予定で、ますます豊富な種類の中からお気に入りのお品をお選びいただけます。お店で探していただく際は、右上のマークがついたパッケージのアクセサリがおすすめです。詳しくは公式サイト (<http://k-tai.sharp.co.jp/accessory/design-for-aquos/>) をご覧ください。

商品の表現および仕様に関するご注意・商標一覧

●商品写真などに関しては、実物と若干異なる場合がありますのでご了承ください。●掲載の画面はハメコミ合成であり、イメージです。実物と若干異なる場合がありますのでご了承ください。●仕様およびデザインは性能・機能向上のため、変更になる場合があります。●「PREMIUM 4G」「VoLTE」「iアプリ」「iモード」「おサイフケータイ」「WORLD WING/ワールドウィング」「エアメール」の名称およびロゴは、株式会社NTTドコモの商標または登録商標です。●「AQUOS/アクオス」「エモバー/emopa」「バーチャルHDR」「リッチカラーテクノロジーモバイル/Rich color technology Mobile」「はっきりビュー」「AQUOSかんたんホーム」「COCORO MEMBERS」「COCORO EMOPA」および「COCORO EMOPA」ロゴ、「AQUOS」ロゴ、「AQUOS sense2」ロゴ、「IGZO」ロゴは、シャープ株式会社の登録商標または商標です。●Google、Android、Google Playおよびその他のマークは、Google LLCの商標です。●Qualcomm及びSnapdragonは米国及びその他の国々で登録されたQualcomm Incorporatedの商標です。Qualcomm SnapdragonはQualcomm Technologies, Inc.またはその子会社の製品です。●Wi-Fi®は、Wi-Fi Alliance®の登録商標です。●Bluetoothは、Bluetooth SIG, Inc.の登録商標で、株式会社NTTドコモはライセンスを受けて使用しています。●本製品の音声合成ソフトウェアにはHOYAサービス株式会社のVoiceTextを使用しています。VoiceTextは、Voiceware社の登録商標です。●文字変換は、オムロンソフトウェア株式会社のiWnnを使用しています。iWnn © OMRON SOFTWARE Co., Ltd. 2008-2018 All Rights Reserved. iWnn IME © OMRON SOFTWARE Co., Ltd. 2009-2018 All Rights Reserved. ●FeliCaはソニー株式会社の登録商標です。●📶は、フェリカネットワークス株式会社の登録商標です。●QRコードは株式会社デンソーウェーブの登録商標です。●OracleとJavaは、Oracle Corporationおよびその子会社、関連会社の米国およびその他の国における登録商標です。文中の社名、商品名などは各社の商標または登録商標である場合があります。●「LINE」は、LINE株式会社の商標または登録商標です。●掲載されている会社名、商品名は、各社の商標または登録商標です。

SHARP
Be Original.